



兒童友善城 五都大調查

1989年聯合國通過「兒童權利公約」後，即明訂每年11月20日為「國際兒童人權日」，今年的兒童人權日正逢五都選舉前夕，兒童福利聯盟文教基金會（以下簡稱兒盟）希望趁此機會檢視即將升格為五都的縣市：台北市、新北市、台中市、台中縣、台南市、台南縣、高雄市和高雄縣，目前維護兒童人權的施政表現，並進一步探討縣市合併後，未來五都在維護兒童權益上應著重哪些施政重點，讓兒童福祉不因縣市合併而打折？而又有哪一些縣市的表現可圈可點值得借鏡？

本次調查主要以次級資料作為依據，並佐以問卷施測瞭解兒童的主觀感受。問卷調查於2010年9月27日至10月8日期間施測，以台北市、新北市、台中市、台中縣、台南市、台南縣、高雄市、高雄縣的四、五、六年級國小學童數為母群體，按人口數進行分層隨機抽樣，依照八個縣市所屬的行政區抽取受測小學（樣本分布至少超過半數以上的行政區），本調查總計發放6,263份問卷，回收有效樣本為4,742份，其中台北市762份、新北市839份、台中市656份、台中縣711份、台南市305份、台南縣615份、高雄市479份、高雄縣375份，回收率平均為75.7%。

壹、五都兒童人權總體檢

一、基本資料比一比：

- ✓ 土地面積—高雄縣是高雄市的18倍，差最多
- ✓ 兒少人口—新北市兒少人口最多、中市所佔比例最高、中縣較中市多出十萬名兒少

首先就五都基本資料來看，以大高雄的土地面積最大，大台中次之，台北市面積最小；兒少人口則以新北市最多高達77萬人、北市次之49萬、台南市最少(15萬)；而兒少人口佔該縣市的比例又以台中市最高(22.93%)、台中縣次之(22.39%)、比例最少的則是台南縣(18.52%)。

進一步觀察即將合併的三都，原有行政區「縣」的幅員皆較「市」廣大。差距最大的大高雄地區，高縣的土地面積是高市的18倍。土地幅員廣大意謂需要更多經費來輸送各項兒少服務，因此縣市合併後如何確保原有的福利輸送不受地理環境限制，是未來三都整併後必須面對的問題。

此外，兒少人數及其所佔比例的落差也是縣市整併的一大挑戰，以人數差異最大的大台中為例，兩者相差近十萬名兒少。這些人數、比例的落差，表示縣市整併後兒少的各項資源應重新思索該如何配置，讓兒少得以分配到合理的經費與人力。





- ✓ 社經地位—富市民、窮縣民，台南縣市每戶支配所得，相差十六萬

一樣是五都，各自人民的經濟狀況差異也很大，以最富有的台北市為例，其家庭收支平均每戶每年可支配所得為120萬左右，台南縣最少僅70萬。

再分析未來即將整併的三都，同樣呈現富市民、窮縣民的面貌，以差異最大的大台南為例，兩者相差十六萬。執政者需留心這些數據的落差，特別是社會救助門檻與民眾消費所得息息相關，當縣市合併後貧窮線的調整，是否會將原本的貧窮人口排除在外，影響一些家庭的權益；而縣市間不同的消費水準，在整併後是否會影響兒少權益值得觀察。



表一、五都縣市地理人口基本資料

	台北市	新北市	大台中		大台南		大高雄	
2009	台北市	新北市	台中市	台中縣	台南市	台南縣	高雄市	高雄縣
土地面積(平方公里)	271.8	2 052.57	163.43	2 051.47	175.65	2 016.01	153.59	2 792.67
土地面積比	N/A	N/A	1 : 12		1 : 11		1 : 18 	
總人口數(人)	2,607,428	3,873,653	1,073,635	1,562,126	771,060	1,104,346	1,527,914	1,242,973
兒少人口數(人)	490,226	775,111	246,143	349,707 	157,461	204,484	300,591	239,091
18歲以下兒少人口數比率(%)	18.80%	20.01%	22.93%	22.39%	20.42%	18.52% 	19.67%	19.24%
家庭收支平均每戶每年可支配所得(元)	1 246 310	922 690	857 845	779 278	863 995	702 759 	928 214	789 837

資料來源：行政院主計處(2009)、內政部(2009)

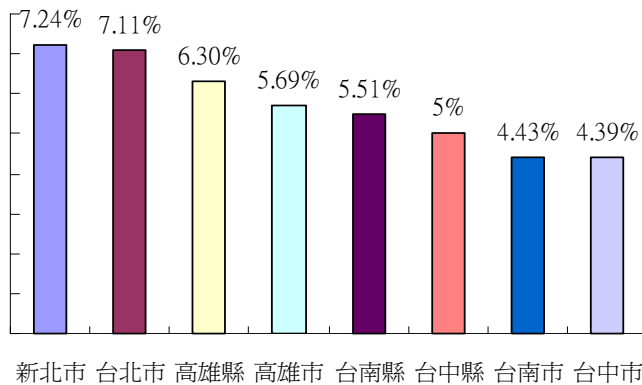
三都首長在縣市合併後，面對異質性相當大的縣市差異，須思考在經費、服務的合理性和公平性。光就基本人口地理資料的比較，就可看到未來整併後的異質性將增加，這些差異可能帶來施政難度的提升與挑戰，值得未來五都首長特別注意之。底下進一步檢視在各項兒童人權中，五都八縣市的施政表現：

二、教育表現比一比：

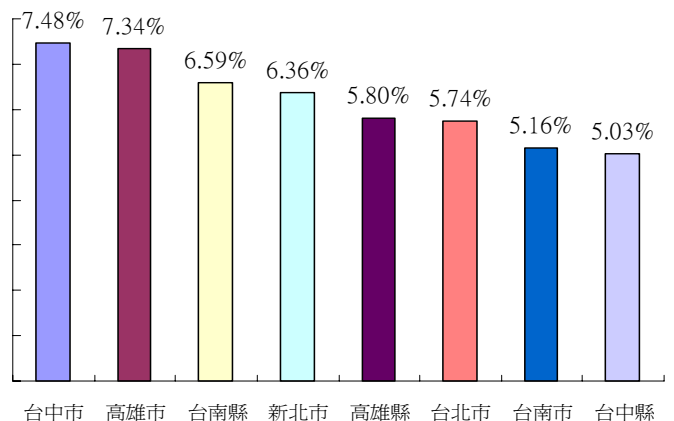
● 新北市最願投資教育、中市重特教投資

在教育權方面，經費及人力是檢視政府是否願意投資教育的最基本指標。新北市在五都八縣市中，最願意投資教育預算，其佔整體預算比率達 7.24% 最高。雖然台中市編列教育經費較少，但台中市是最願意投注特殊教育經費的縣市，特教經費佔整體教育經費的 7.48%，比率为八縣市之首。另外，中市幼教師資人力亦最充沛，師生比為 1:8.6，國小教師人力則以北市最多達 1:13.9；然而在學校社會工作方面，五都中僅有台北市、新北市正式編制學校社工，前者 24 人、後者 28 人。

圖一 教育預算扣除人事和退撫費用佔總預算比率

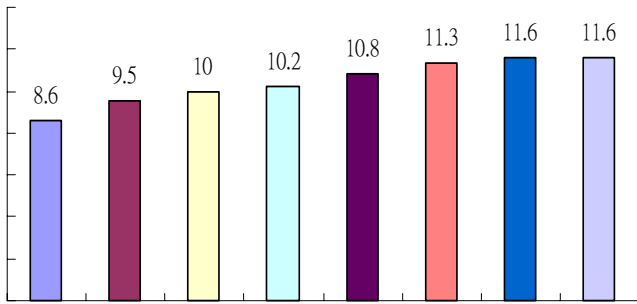


圖二 特殊教育經費佔整體教育預算比率

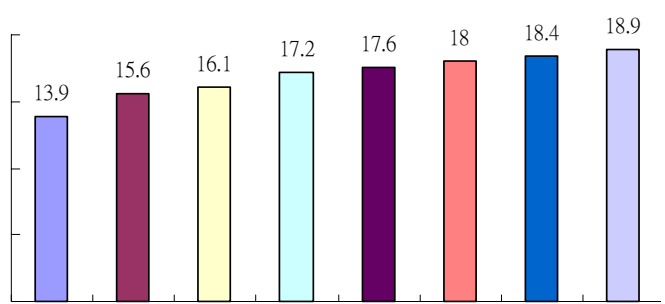




圖三 五都各縣市每名幼教老師平均所教幼童數



圖四 五都各縣市平均每名國小老師所教學生數



台中市 高雄縣 高雄市 台南縣 台北市 台南市 台中縣 新北市

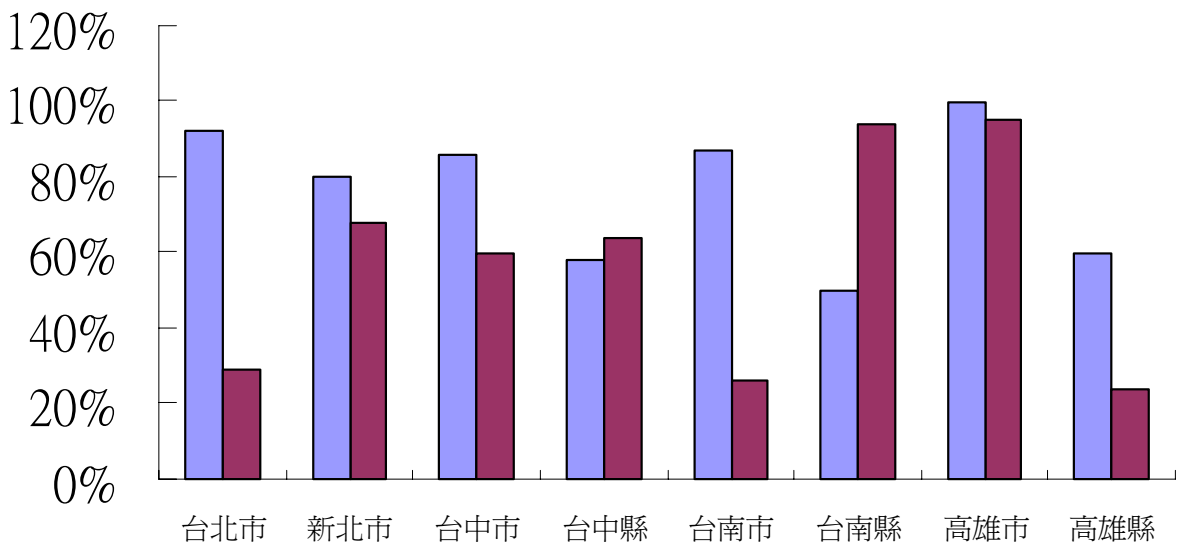
台北市 台南縣 高雄縣 台中縣 新北市 高雄市 台中市 台南市

資料來源：親子天下(2010/7)

● 高市課後照顧開放校數百分百，守護孩子用心值得肯定

在服務方面，雙薪家庭越來越普及，孩子放學後父母往往都還在工作，如何安排孩子放學到下班這段時間，常成為家長們頭痛的問題。市面上課後托育費用較為昂貴，對經濟不佳的家庭來說，學校的課後照顧班是較為近便且價格實惠的選擇。目前在五都縣市中，高雄市在投注課後照顧的努力最值得肯定，高市國小現已全數開放提供課後照顧服務；不僅如此，高市弱勢學生參加課後輔導比率也有相當不錯的表現，已有 95%的弱勢生獲得補助進入課輔班，高市關切孩子課後教育所投注的心力可供其他縣市參考。

圖五 開辦課後照顧校數與弱勢學生參加縣府補助課後輔導比率 (資料來源：親子天下 2010/07)



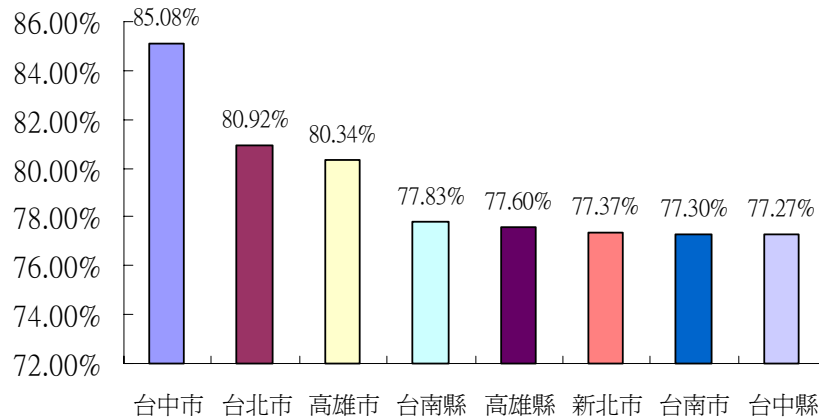
	台北市	新北市	台中市	台中縣	台南市	台南縣	高雄市	高雄縣
開辦課後照顧校數比率	92%	80%	86%	58%	87%	50%	100%	60%
縣府補助弱勢生課輔比率	29%	68%	60%	64%	26%	94%	95%	24%

● 友善校園氣氛：中市表示喜歡上學孩子的比率最高(85%)，高市孩子課業壓力最大(58%)

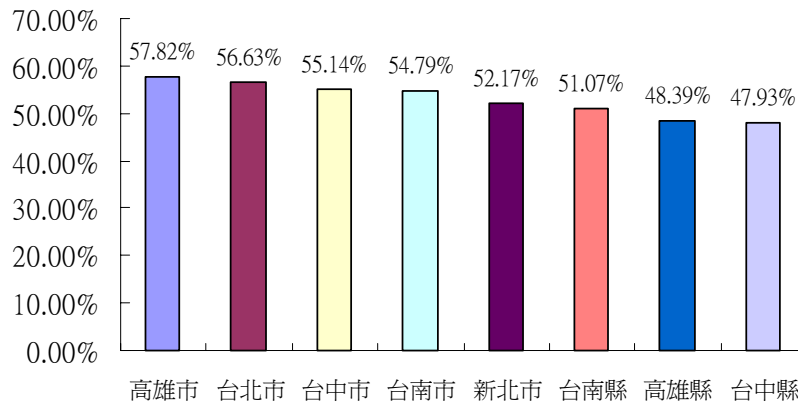
進一步了解校園裡的氣氛，在孩子的主觀感受上，中市的孩子（85%）表示喜歡上學的比率為五都八縣市中最高，顯示台中市在整體學校氣氛是相當友善的，讓孩子可以快樂上學。相較之下，新北市、中縣、大台南及高縣都還有努力空間；另外，高雄市有五成八的孩子感到課業壓力很大，壓力指數為五都縣市之首。但除了高縣及中縣，都有逾半數的孩子感到課業壓力大，如何減輕孩子的學習壓力、改善校園氣氛，讓孩子能夠快樂學習，是未來五都政府教育團隊可努力的方向。



圖六 我很喜歡上學



圖七 我覺得課業壓力很大

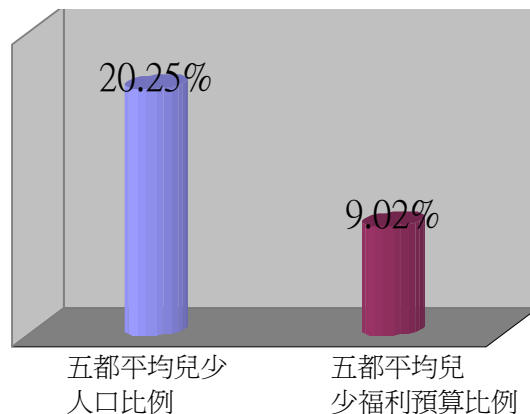


三、兒少福利比一比：

● 五都兒少福利預算佔整體預算比例偏低，平均僅 9%

在兒少福利經費方面，檢視五都 98 年的公務預算發現，五都平均兒少福利佔整體福利預算比例僅 9%，不到一成，對照五都平均兒少人口比例 20.25%，顯然是相差甚遠。整體投注於兒少福利的金額明顯不足，將影響相關福利工作的推動。

圖八 兒少平均人口比例與兒少福利預算比例比較



資料來源：內政部 98 年度中央對直轄縣市政府執行社會福利績效評比考核報告、行政院主計處



● 北市、新北市、南市、高市成立專屬兒少福利科，值得讚許

五都中，北市、新北市、南市、高市的兒少主管機關是兒少福利科，而非整併在其他科，這些縣市成立專屬的兒少福利科，可見對兒少福利的重視¹。

此外，五都也有兒少專業人力留不住人的問題。南市與南縣均有兒少保護社工人力流動率高的現象，為了守護孩子，大台南政府應強化督導制度，重視兒少福利社工人力的穩定度。

● 高縣、中市兒少福利整體表現最佳

根據 98 年社會福利績效考核 兒童少年福利方面，高雄縣與台中市的表現最為亮眼，在考核評比中兒少福利的表現拿到「特優」²。高雄縣在「弱勢兒童服務」、「早期療育通報」、「兒少性交易防制處遇模式」、「兒少發展輔導」、「高關懷少年輔導」和「自行開發福利服務項目」都獲得很高的分數；而中市係在「兒童及少年保護工作」、「綜合規劃」、「發展遲緩兒童早期療育」..等表現也相當突出。不僅顧到弱勢、特殊兒少的需求，也關注到一般兒童福利服務的開發，在兒少福利服務用心的深度與廣度，都值得其他縣市學習。

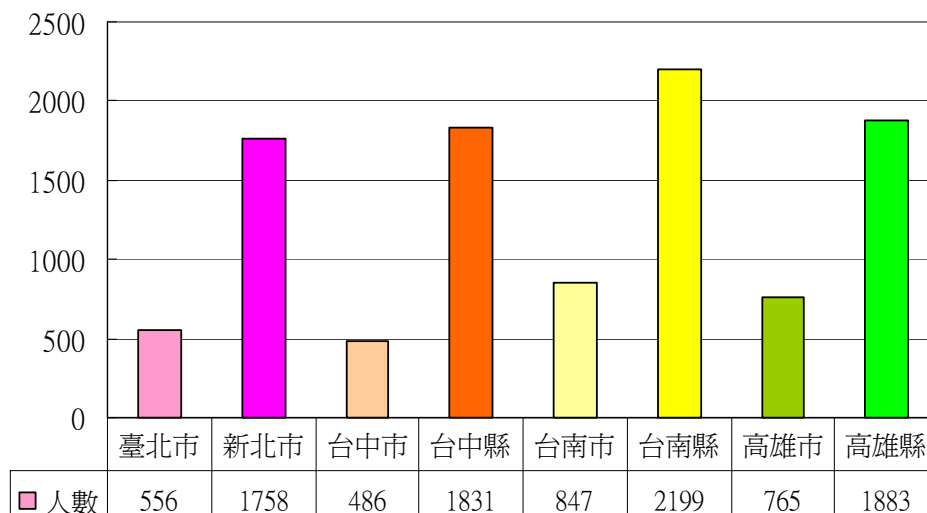
四、衛政表現比一比：

● 兒科醫療人力城鄉落差大，中縣與中市相差近 3.8 倍！

● 南縣兒科醫生最缺乏，平均每位兒科醫生數要照顧的孩子數高達 2,199 人！

兒科醫生的不足，呈現出嚴重的城鄉差距，以大台中地區差異最大，中縣、中市要照顧的孩子數相差 3.8 倍。另外，人力最缺乏的大台南地區，縣市之間兒科醫療人力的落差也高達 2.6 倍！台南縣平均每位兒科醫生數要照顧的孩子數高達 2,199 人、高雄縣次之 1,883 人！兒科醫療人力不足的狀況，值得政府重視。

圖九 99 年每位兒科醫生平均照顧兒童人數—依縣市分



資料來源：兒科醫學會，此稱「兒科醫生」係指加入兒科醫學會之會員人數

¹ 台中縣市由婦幼福利科、台南縣由社會福利科與社工科、高雄縣由社會福利科及社工科辦理兒少福利相關業務。

² 內政部 98 年度中央對直轄縣市政府執行社會福利績效評比考核並未將北市、高市列入評比。



此外，在評估國家間或地區間的健康情形時，「嬰兒死亡率³」是一個區域婦幼保健狀況、公共衛生與醫療進步的重要指標。根據衛生署最新統計，高雄縣近四年來平均嬰兒死亡率為五都八縣市之冠，每千名出生嬰兒就有 5.02 名在未滿一歲即死亡，顯示高縣在提升醫療資源、加強產婦照顧、提升整體環境衛生等方面有仍許多努力的空間。

表三、五都縣市兒少醫療資源與視力概況

	95~98 年 平均嬰兒死 亡率(0/00)	99 年母 嬰親善 醫療院	99 年母嬰親 善醫療院服 務新生兒數	99 年平均每位兒科 醫生要照顧多少位 孩子	98 年兒少視力不良 率(國小+國中)
台北市	3.88	20	976	556	65.32%
新北市	4.35	13	2,473	1,758	62.83%
台中市	4.49	8	1,093	486	65.94%
台中縣	4.38	8	1,759	1,831	61.10%
台南市	4.80	4	1,512	847	62.51%
台南縣	4.22	2	4,092	2,199	59.78%
高雄市	3.99	11	1,018	765	63.73%
高雄縣	5.02	3	3,323	1,883	55.82%

資料來源：行政院衛生署、行政院衛生署國民健康局、兒科醫學會、內政部戶政司、教育部

● **南縣母嬰親善醫療資源最缺乏，每間母嬰親善醫院平均需服務 4,092 名新生兒，與北市差 4 倍！**

「母嬰親善醫院」為 1991 年由世界衛生組織及聯合國兒童基金會發起的全球運動，目的在於創造一個以家庭為中心並正確執行「母乳哺育」的醫療照顧環境，而醫療院所是否通過母嬰親善的認證，也可作為新生兒能否受到良好醫療照護的重要參考依據。比較五都八縣市的親善指數，台南縣 99 年度僅二間醫院通過親善認證，平均每間醫院需服務 4,092 新生兒！與醫療資源最豐富的台北市相比差了 4 倍！建議未來大台南合併之後要注意南縣較不足的問題，積極充實兒童醫療資源。

● **中市四眼田雞孩子比率最高！66%以上的孩子都視力不良**

台灣兒少視力不良的情況嚴重，根據教育部的資料顯示，五都八縣市的孩子皆有超過半數的孩子視力不健康。尤以台中市最為嚴重，有 66% 的孩子有此問題，北市次之(65.32%) 高市也有 63.73% 的比例，可見都會地區孩子的確視力不良的問題較為嚴重。

● **南市心理健康整體表現較差！近 24% 的孩子很孤單**

心理健康方面，兒盟本次調查分析這五都孩子的主觀感受，在「我覺得非常快樂」、「我覺得很孤單」、「覺得這世界少了我也沒有關係」、「沒有人跟我是同一國的」等面向中，以台南市的整體表現較差，近 24% 的孩子覺得自己很孤單，近三成的孩子覺得少了自己也沒關係，而孩子覺得很快樂的比例(79.33%)，在五都八縣市中比例也是較低的，與五都整體平均值表現相較差異甚大，這群孩子的心理感受令人憂心。

³根據行政院衛生署的定義，嬰兒死亡率係指一年內出生未滿一歲之嬰兒死亡總數與該年內活產嬰兒總數之比值，以千分率(0/00)表示之。



表四、99年五都縣市兒少心理健康概況 資料來源：兒福聯盟

	我覺得 非常快樂	我覺得 很孤單	我覺得這世界少了我也 沒有關係	沒有人 跟我是同一國的
台北市	83.20%	14.15%	22.61%	13.15%
新北市	83.13%	18.03%	23.86%	16.20%
台中市	84.43%	13.70%	23.46%	13.46%
台中縣	83.83%	13.58%	20.94%	16.69%
台南市	79.33%	23.76%	27.96%	14.67%
台南縣	82.41%	16.47%	19.80%	17.17%
高雄市	86.93%	14.84%	23.01%	15.05%
高雄縣	84.82%	17.39%	22.97%	18.96%
五都平均數	83.51%	16.49%	23.08%	15.67%

五、警政表現比一比：

● 高市每萬名兒少就有 15 人被通報遭受性侵害；且高市兒少犯罪率偏高值得警惕

在治安維護方面，高市特別需要加強改善，以 98 年的數據為例，每一萬名 18 歲以下的兒少就有 15 名被通報遭受性侵害，未來的政府團隊在維護兒少人身安全方面還要多投注心力。另外，在兒少犯罪率方面，同樣也是高雄市的表現最令人憂心，每 10 萬人中就有 411 位兒童或少年犯罪。然而兒少犯罪防治不能只要求警政機關付出，兒少犯罪率偏高是整個社會結構的問題，同時也牽連到教育、社政體系是否有足夠的資源關懷輔導有犯罪之虞的高關懷兒少。這也考驗著未來的大高雄市政團隊，統籌整合警政、教育、社政資源，減少兒少犯罪狀況的能力。

● 新北市婦幼、少年隊警察人力最吃緊

在警政的人力中，以婦幼隊、少年隊與兒少的關係最為密切，前者主要工作為落實婦女幼童安全保護、後者則是少年虞犯或少年犯罪偵防措施之策劃、督導及執行。不過根據目前五都的人力配置，以新北市的婦幼隊平均服務兒童人數高達 1 萬 4 千多人，與高市(3,209 人)相較差距 4.4 倍；而新北市少年隊平均要服務 9 千多位少年，比人力最充沛的北市(1,418 人)相差 6.6 倍。

表五、五都縣市兒少警政檢視表

警政	98 年兒少性侵 受害率(萬人)	98 年兒少犯罪概況 (十萬人)	99 年婦幼警察隊平均 服務兒童人數(人)	99 年少年警察隊平均服 務少年人數(人)
台北市	7.83	302	3,432	1,418
新北市	9.78	314	14,259	9,377
台中市	7.76	157	6,869	4,245
台中縣	7.23	202	8,240	8,453
台南市	6.22	190	5,726	4,703
台南縣	5.18	209	10,777	3,305
高雄市	15.34	411	3,209	3,354
高雄縣	10.58	283	6,961	4,540

資料來源：內政部家防會、法務部統計處、各縣市政府警察局



六、育樂比一比：

● **南市將近半數(49%)的孩子覺得好玩的地方越來越少**

在育樂資源方面，北高兩個直轄市的資源明顯比其他縣市豐富。根據兒盟今年九月調查友善兒童大型公立育場所多集中於台北市，台北市就有 12 間，但台中縣、大台南及高雄縣都相當缺乏。此處的友善孩子大型公立育樂設施需具備以下三項條件之任一項：(1)硬體設備：有特別為兒童設計的設施、器材或空間；使用器材或活動空間有專門為兒童準備的說明文字；(2)定期規劃有「親子活動」的供民眾參加；(3)有專門的兒童網站。此外，進一步檢視每萬人公園、綠地、兒童遊樂場、體育場所及廣場面積數，高雄市的孩子享有最多休閒空間，是新北市的 4.8 倍。

再檢視孩子的主觀感受，台南市有將近半數(49%)的孩子覺得好玩的地方越來越少，對照次級資料，南市在友善兒少大型育樂場所及公共休閒活動空間都是相對較為缺乏的。

表六、五都縣市兒少育樂概況比較表

	98年每萬人公園、綠地、兒童遊樂場、體育場所及廣場面積數 (公頃/十萬人)	99年兒童友善大型公立育樂場所	99年我覺得好玩的地方越來越少
台北市	5.33	12	41%
新北市	1.26	2	42%
台中市	5.81	2	37%
台中縣	2.14	0	38%
台南市	3.5	0	49%
台南縣	4.91	0	42%
高雄市	6.06	4	40%
高雄縣	2.85	0	47%

資料來源：行政院主計處、兒福聯盟，《2010 台灣親子休閒育樂狀況調查報告》



貳、五都總體檢：五都縣市比一比

台北市：各項兒少資源最豐富；但需減輕學童課業壓力，展現愛孩子誠意

台北市總表現

- ✓ 教育：☉國小師資最充裕
 - ☉學校社工有編制
 - ☉學童課業壓力較大
- ✓ 醫療：☉醫療資源最豐富
 - ☉嬰兒死亡率最低
- ✓ 警政：☉婦幼、少年隊人力較充足
- ✓ 兒福：☉「助你好孕」專案
 - ☉設置兒少福利科
- ✓ 育樂：☉公立育樂場所最多
挑戰－減輕學童的課業壓力

台北市無論在教育、醫療、社福、警力、育樂等面向，都享有更為得天獨厚的資源。尤其是表現在人力資源方面，如：北市的國小教師、兒科醫療、婦幼、少年隊警力、學校社工等人力較其他五都充裕，且設置專屬的兒少福利科。此外，醫療資源的豐富(兒科醫生、母嬰親善醫院)也反映在嬰兒死亡率上，為五都中最低。

在服務方面，北市規劃出相當完整的「助你好孕」專案，有效減輕育兒家庭負擔；大型友善兒少的公立育樂場所也最多。

劣勢的部份，學童的課業壓力偏大，高居五都中第二位，如何降低課業壓力值得深思。此外，身為兒少人口第二多的直轄市，如何利用如此充沛資源優勢，發展更多兒少服務措施，令人期待。

新北市：對於兒少教育經費的投資值得學習；但兒少人身安全的維護、幼教品質的改善、綠地育樂設施的增加是最大挑戰

新北市總表現

- ✓ 教育：☉教育經費投資最多
 - ☉推行駐校眼醫
 - ☉幼教老師負擔重
- ✓ 警政：☉兒少性侵被害率偏高
 - ☉婦幼隊、少年隊人力最吃緊
- ✓ 兒福：☉設置兒少福利科
 - ☉「晨飽」計畫
- ✓ 育樂：☉綠地面積最少
挑戰－兒少人口最多，需投注更多資源
改善幼教品質
兒少人身安全要加強
增加兒童育樂設施

新北市以教育經費的投資表現特別亮眼，佔總預算的比例為7.24%居冠。此外，首創駐校眼醫制、推廣新生兒聽力篩檢、發展關照弱勢孩子飲食健康的「晨飽計畫」、編制學校社工等，其用心度值得其他五都參考。

但劣勢的部份為治安維護方面，如北縣的兒少性侵被害率居五都八縣市中第三位、婦幼隊與少年隊的人力負擔最大、幼教老師要照顧的孩子數最多；以及綠地面積最小等。

未來的挑戰是身為兒少人口最多的直轄市，新北市勢必較其他縣市要投注更多的資源，才能達到一定的服務水平。而且未來的政府團隊在維護兒少人身安全、改善幼教品質、增加兒童育樂設施也應投注更多心力。



大台中：縣、市皆有許多創新的兒少政策；但教育預算偏低、兒少人口數、城鄉差距是最大挑戰，希望能在縣市合併升格之後有更多資源投注，中縣能跟上中市的水準

大台中總表現

- ✓ 教育：⊙中市教育投資最少
 - ⊙中市重視特教經費投資
 - ⊙中縣張姐姐輔導中心
- ✓ 醫療：⊙中市兒科醫師人力最多
 - ⊙中市視力不良率最高
- ✓ 警政：⊙中市兒少犯罪率最低
 - ⊙中縣少年隊人力負擔大
- ✓ 兒福：⊙中市兒少社福考核特優
 - ⊙中市「向晴認同卡」

挑戰－兒少人口數縣市差異大
 兒少福利表現縣市差距大
 特教經費比率縣市差距大
 兒科醫師、少年隊人力縣市差異

優勢的部份，台中市最願意投資特教經費，特教經費佔整體教育經費達 7.48%，並辦理「台中市學前幼兒融合教育示範中心」，期給予特殊需求孩子適切的學習環境。另外，中縣也委託「張姐姐輔導中心」提供學校輔導服務。

醫療方面，中市擁有豐富的兒科醫生人力；社政方面，中市兒少社福考核為特優，而針對單親家庭設計特約商店「向晴認同卡」，期減輕弱勢單親家庭的經濟負擔表現用心。

劣勢的部份，整體教育經費中市是投資最少的，而中市也是視力不良率最高的縣市。

兩縣市間的落差可預見是大台中合併的挑戰。中市與中縣兒少人數相差十萬人，未來政府資源要怎麼切？而原本資源差異就很大的「特教經費」、「少年隊人力」、「兒科醫師」在升格為直轄市資源挹注之後，該如何平衡縣市間的落差，是未來最大的挑戰。

大台南：縣、市在投資兒少的意願度明顯較低，待加強。未來縣市合併後，應重新思考經費預算分配，醫療、福利、婦幼警力如何整合並提昇水準是最大的挑戰

大台南總表現

- ✓ 教育：⊙南市教育資源較缺乏
 - ⊙南市學生諮商中心
 - ⊙南縣「家庭教育中心」
- ✓ 醫療：⊙南市孩子最不快樂
 - ⊙南縣婦幼醫療資源最不足
- ✓ 警政：⊙婦幼隊人力較不足
- ✓ 兒福：⊙南市設置兒少福利科
 - ⊙南市「茁茁計畫」

挑戰－兒少比例、家戶所得縣市差最大
 南市兒少心理健康要加強
 兒少專業人力縣市落差
 婦幼隊警力縣市落差大

教育方面，南市委託學生諮商中心提供學校輔導資源、南縣以家庭教育中心統籌中輟生業務。兒福方面，南市「茁茁計畫」透過資源媒合，給予個案資源。

劣勢的部份，南市對教育的投資較少，南市的教育經費佔總預算比例居倒數第二，且師生比較高，國小老師負擔也最重。此外，兒科人力、母嬰親善資源亦最少。

未來大台南面臨的挑戰，首要為兒少人口比例、家庭所得的差距，各項資源分配比例需要重新思考。特別是南縣的兒少人口數較高，醫療資源卻明顯較南市少。此外，南市學童明顯較不快樂，加強心理健康應為未來施政重點。



大高雄：社會福利的支持上可圈可點；但在土地幅員、兒科資源等面向呈現很大的城鄉差異，值得特別注意。

大高雄總表現

- ✓ 教育：☉高市課後照顧比率最高
☉高市課業壓力最大
- ✓ 醫療：☉高市嬰兒死亡率較低
☉高縣兒少視力不良率最低
☉高縣嬰兒死亡率最高
☉高縣婦幼醫療資源較缺乏
- ✓ 警政：☉高縣市兒少性侵受害率偏高
☉高市兒少犯罪率最高
- ✓ 兒福：☉高市設置兒少福利科
☉高縣考核特優
- ✓ 育樂：☉高市綠地面積最多
挑戰－土地幅員縣市差異最大
兒科、母嬰親善資源縣市差異大

大高雄地區在兒少社會福利支持上，都有可圈可點之處。尤其高縣在兒少福利績效評比中，得到「特優」表現不俗，且扶植「五甲社區自治幼兒園」提供平價、社區化、在地化的托育服務。此外，高市開辦課後照顧校數比率達 100%，本年初亦發放食物券關照弱勢學童。

劣勢的部份，高市課業壓力最大，高縣的婦幼醫療資源(婦幼親善醫院 兒科醫師)有待加強。

未來大高雄整併後的挑戰，首先是土地面積 18 倍的差距，幅員擴大勢必增加服務輸送的難度。此外，醫療資源的縣市差異同樣值得注意，期待整併後兩縣市能擁有同樣的資源與服務水準。

叁、五都模範生

綜合上述五都整體表現，我們特別選出各項兒童人權表現最好的縣市，作為模範與參考。

- 教育投資：新北市
新北市教育預算扣除人事和退撫費用佔總預算比率達 7.24%，為五都中最豐厚。其他新都在編列預算時亦可酌參新北市，加強挹注教育經費。
- 育樂資源：台北市
擁有 12⁴間大型公營育樂場所，讓台北市的孩子在育樂資源遙遙領先其他四都，未來其他新都可參考台北市規劃的經驗，加強充實兒少育樂資源。
- 社福表現：高雄縣、台中市
高雄縣、台中市為 98 年社福考核績效獲得特優的兩個縣市，在兒少福利服務面向上的用心可供其他縣市學習。
- 醫療服務：台北市
台北市在醫療服務的表現亦值得其他縣市參考，較低的嬰兒死亡率顯示其在衛政整體努力有成；母嬰親善服務的推廣，亦為五都中最積極；在兒科醫療人力方面，亦僅次於台中市，都顯示台北市在衛政方面的用心。

⁴ 台北市友善兒童的大型公營育樂場所包括：故宮博物院、歷史博物館、台北市立育樂中心、台北市立天文科學教育館、台北探索館、台北市立美術館、台北市立動物園、國立台灣藝術教育館、國立台灣科學教育館、國父紀念館、國立中正紀念堂、台北自來水園區。



肆、差異與整合—五都新挑戰

● 兒少預算不足 - 五都皆需投資更多教育、福利經費

在預算方面，兒少的教育、福利預算都應該要加強。五都中無一縣市教育預算扣除人事與退撫成本後有達到 10% 的水準；此外，兒少福利預算也較為不足，18 歲以下兒少人口約佔總人口數的 18%~23% 不等，平均下來為 20.25%；但檢視五都八縣市兒少福利預算佔整體社福總預算平均卻僅有 9%，經費不足的狀況將造成許多福利措施難以推動。

● 兒童專業人力不足—學校社工、兒科醫生、兒保人力要充實

在人力方面，學校社工、兒科醫生、兒保人力都應是五都加強的重點。目前有正式編制學校社工僅北市與新北市，其餘五都應盡快著手進行規劃；兒科醫生的部份，德國兒童人口數與醫師人數比為 1000 比 3、美國為 1000 比 2.12，五都中資源最多的台中市為 1000 比 1.97 尚可接受，但南縣卻僅有 1000 比 0.45，可見五都的醫療人力資源皆有待提昇；兒保人力方面，除北市、高市，其他三都皆有兒少保護人力較缺乏或人員流動率過高的問題，亟待改善。

● 兒少服務縣市落差大—城鄉要公平、要整合

在教育資源差異方面，課後照顧資源城鄉差異大，大台中、大台南間的縣市差異達 25%~35% 之間，而高雄縣市的差異最為懸殊，高縣與高市開辦課後照顧校數比率差異高達 40%！根據兒盟本次的調查亦顯示，高縣有半數(50%)的孩子回家總是或經常沒有人指導寫作業，顯示在學童課後照顧方面實有補強的需要。

● 兒童育樂場所普遍缺乏—應普及

目前台灣大型公立育樂場所分布極不均衡，中縣、大台南及高縣完全都沒有友善兒童的育樂資源。由於民營的遊樂場所需考量商業成本經營，不但收費比較高，且較少具備教育性質，因此公立育樂場所的普及性仍是相當必要的。未來的新政府，仍應投資經費於各地的休閒育樂場所，並且規劃、定期舉辦各項兒少活動，讓所有孩子不分地區，都能有充分的休閒育樂權。